

L'avenir robotisé du Transport et de la Logistique

Edito

Installée depuis 5 ans à La Roche-sur-Yon, la Licence Professionnelle Logistique et Transports Internationaux en alternance est née d'une fusion entre plusieurs organismes de l'université de Nantes. Elle est en partenariat avec de grands groupes tels que DHL GLOBAL FORWARDING, DACHSER ou STEF. Son rythme d'alternance atypique, 4 mois à l'université et 8 mois en entreprise, est attractif aussi bien pour les étudiants que pour les entreprises.

Les intervenants professionnels sont sélectionnés par la responsable de la licence afin de mettre en place une formation de qualité. Des opportunités de découvrir plusieurs sites logistiques apportent un atout considérable aux étudiants.

Un pas de plus vers la robotisation

Les outils mécaniques sont de plus en plus importants en logistique étant donné que de nombreuses entreprises optent pour la robotisation dans leurs entrepôts.

Cette nouvelle façon de manipuler et gérer la marchandise assure une meilleure efficacité et donc, des économies, malgré le lourd investissement initial.



Contenu

Préambule

Edito	1
Un pas de plus vers la robotisation	1
Quelques chiffres	1
Entretien avec un expert	2
Actualité – Amazon	2

Pleins feux sur

Visite chez Dachser	3
Visite d'Airbus	4
Le bilan d'une étudiante en licence LTI	4

Quelques chiffres



20 à 25 ans

C'est la vie utile des outils mécanisés lorsqu'ils sont correctement maintenus. Le retour sur investissements est lui atteint au bout de 5 ans en moyenne.



2400 à 4500

C'est le nombre de colis qu'un dépalettiseur automatique est capable de déposer par heure contre 500 lorsque la tâche est réalisée à la main. Il travaille donc 7 fois plus vite qu'un humain.

Entretien avec un expert du transport

Bonjour Vincent, depuis 2018 vous êtes intervenant en licence LTI. Pourquoi ce choix ?

Vincent : J'ai accepté d'intervenir dans cette licence pour apporter mon expérience et du concret c'est-à-dire donner du sens et montrer que ce secteur est étroitement lié à l'humain et ne fonctionne pas sans lui. Le but de mon intervention était de susciter des vocations et faire découvrir de nouveaux secteurs liés à la logistique.

Que pensez-vous de la robotisation/automatisation dans la logistique et le transport ? Quelles pourraient être les menaces et opportunités de ces technologies ?

Pour des raisons de qualité, de sécurité et de productivité, l'automatisation va continuer à se développer. Certes, l'investissement est coûteux, mais il y a un véritable retour sur investissement qui prend plusieurs années.

Pour moi, la robotisation améliore la qualité de service et concentre les Hommes sur les tâches à valeur ajoutée. L'inconvénient de la mécanisation c'est qu'il faut avoir des flux similaires, des standards de colis, de palettes et aussi une forte rotation des produits pour que l'installation devienne rentable. La logistique est un secteur accidentogène, la robotisation pourrait réduire le nombre d'accidents.

« L'automatisation est une bonne chose, car c'est un gage de productivité, de qualité. »

Selon vous, cela supprime-t-il ou crée-t-il des emplois ? Y aura-t-il une alternative ?

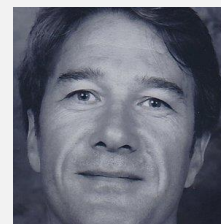
Tout est question de formation, certes cela va supprimer des emplois, mais cela va en créer d'autres. Les personnes dont le poste se voit remplacé par une machine pourront être formées, cela améliorera leur employabilité. Ces nouveaux modes demandent un niveau de compétence et d'adaptabilité important.

Comment voyez-vous l'avenir du transport et de la logistique ?

Pour le transport, il s'agit d'un secteur d'un point de vue humain chamboulé notamment avec la pénurie de conducteurs. Je vois une raréfaction des camions sur la route liée aux coûts du transport qui ne vont pas baisser, en plus du coût du gazole. Cependant, la concentration va continuer avec les nouveaux camions plus écologiques. Pour la logistique, l'avenir est porté sur l'automatisation et l'informatisation. De plus, il faudra s'adapter aux désirs des entreprises qui veulent vendre de plus en plus loin tout en optimisant leurs flux. Je crois également, aux exosquelettes dans la logistique qui pourraient limiter les tâches pénibles.



2



Identité :

Vincent REBOUR,
46 ans

Formation :

DUT techniques de commercialisation puis diplôme consulaire de responsable logistique

Expériences

Multiplés en transport et logistique. Responsable d'exploitation et directeur d'entrepôts chez STEF, Consultant indépendant en logistique, et bien d'autres...

Actualité -

Un entrepôt moderne chez Amazon

Le géant du e-commerce Amazon ouvrira dès cet été son entrepôt de Bretigny-sur-Orge de 142 000 m², le but étant de desservir Paris et accroître ses parts de marché. Cet entrepôt sera en partie robotisé pour répondre à une demande croissante de commandes. Toutefois la nouvelle base emploiera un millier de CDI. En effet, le groupe Américain souhaite diviser par deux le temps de préparation par rapport aux cinq sites déjà implantés en France grâce à la robotisation de son nouveau site.

Visite chez Dachser

Dachser, une entreprise de transport et logistique, nous a ouvert les portes de son site de La Verrie, en Vendée, afin de nous faire connaître son activité et son fonctionnement.

Présent dans l'ouest de la France depuis 1999 suite au rachat des transports Graveleau, le groupe familial mise sur une gamme variée de services de qualité et une proximité avec les clients. Il propose ainsi des solutions personnalisables de service à valeur ajoutée, d'entreposage, de douane et de transport routier, maritime et aérien pour satisfaire au mieux les besoins de sa clientèle et pouvoir gérer toute leur Supply Chain.

La force du groupe réside dans son puissant réseau, optimisé grâce à des lignes directes. En effet, toutes ses agences françaises sont connectées par l'intermédiaire du hub de Clermont-Ferrand, et les principales sont reliées directement entre elles quotidiennement. A l'international, Dachser possède deux autres hubs, l'un à Überherrn (Allemagne) et l'autre à Bratislava (en Slovaquie).

« Nous créons nos solutions informatiques en propre et via l'autofinancement »

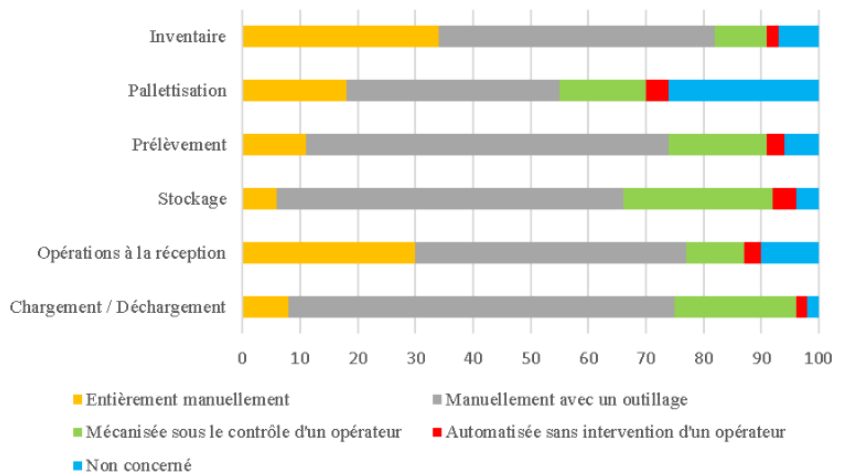
Jean Marie LE GALL, Directeur de la Région Ouest et de l'agence de La Verrie

Dachser dispose de ses propres outils, notamment le WMS Mikado et les TMS Othello et Domino. Le groupe utilise l'informatique pour assurer une traçabilité totale des marchandises pour ses clients grâce aux codes-barres SSCC apposés sur toutes les palettes.

Les EDI accessibles aux clients 15 minutes après leur création via la page E-Logistics permettent de connaître la position du chargement à tout moment, aucune vérification physique n'a donc besoin d'être effectuée.



Un robot emballeur



La répartition de tâches robotisées dans les entrepôts et plateformes logistiques



Dachser en quelques chiffres

- 6,6 milliards € de chiffres d'affaires en 2018
- 30 000 employés dans le monde
- 68 sites en France
- 3 hubs en Europe
- 24 heures en Délai de livraison sur toute la France
- 48 heures en Europe
- 500 tonnes traitées par jour
- 30 000 palettes/an
- 450 000 colis/an



Temps de construction d'un avion

✈ L'**A320** est construit en 6 mois

✈ L'**A380**, lui, compte 2 ans de construction

✈ Airbus produit **2,4 avions** par jour

Visite d'Airbus – Saint Nazaire

Atelier POLARIS

Polaris est un ensemble d'ateliers d'assemblage. Les pièces d'avion y séjournent 3 jours ½

Le processus :

- ① Les pièces sont fixées à l'aide de rivets. Depuis un an, « Flextrack » est un robot qui s'occupe de 18% du perçage.
- ② Les pièces sont acheminées au poste customisation : des options vont y être installées : hublot, porte cockpit, caméras...
- ③ Elles vont ensuite au poste qualité/ retouche, avec comme objectif zéro défaut !

Atelier COMETE

Comète est un atelier d'installation d'équipements intérieurs. On y pose : isolation thermique, phonique, câblage électrique, tuyauterie (eau, oxygène, toilettes, kérosène (stocké dans les ailes)), radar GPS et météo dans la pointe de l'avion...

Les avions d'Airbus



L'**A400M** est un avion militaire cargo qui sert à ravitailler les avions en vol. Principalement utilisé dans le domaine humanitaire, il peut atterrir sur tout type de sols. Il peut transporter 116 soldats ou encore 37 tonnes de marchandises. Son cockpit est construit aux ateliers de Saint Nazaire.



L'**A380** est un avion de ligne civil très gros-porteur. En effet, il peut transporter jusqu'à 500 passagers. Avec ces 80m d'envergure, cet avion est le 3^{ème} plus gros avion de l'histoire de l'aéronautique.

Le bilan d'une étudiante en licence de transport et logistique

Bonjour Alice. Tu as 20 ans et tu viens d'une licence LEA trilingue.

Un mot pour les étudiants qui hésitent encore à se lancer dans cette aventure ?



”

J'ai souhaité intégrer ce cursus en alternance car je voulais quelque chose de concret, m'insérer dans le monde de l'entreprise et mettre à profit les langues étudiées grâce au côté international de la licence. En tant que "novice" dans le transport et la logistique j'avais des appréhensions : la nouveauté, la peur de ne pas comprendre les matières enseignées et aussi l'écart entre les autres étudiants déjà issus du monde du transport et de la logistique. Tous ces éléments ont fait que j'avais peur d'échouer. Pourtant, le bilan que je dresse de ces 4 mois de cours : intense, formateur, enrichissant, le tout avec une ambiance de travail sympa. Quant à mon intégration en entreprise, elle se passe bien. Je suis chez DHL, à Toulouse, la prise de poste se fait au fur et à mesure et mes collègues sont bienveillants.

Le mot de la fin c'est d'être motivé, persévérer dans les moments de doute, car ce sera toujours bénéfique pour plus tard et travailler. Je conseille cette licence pour son rythme : 4 mois de cours et 8 mois en formation, cela permet de faire des projets concrets et sur la durée dans l'entreprise.